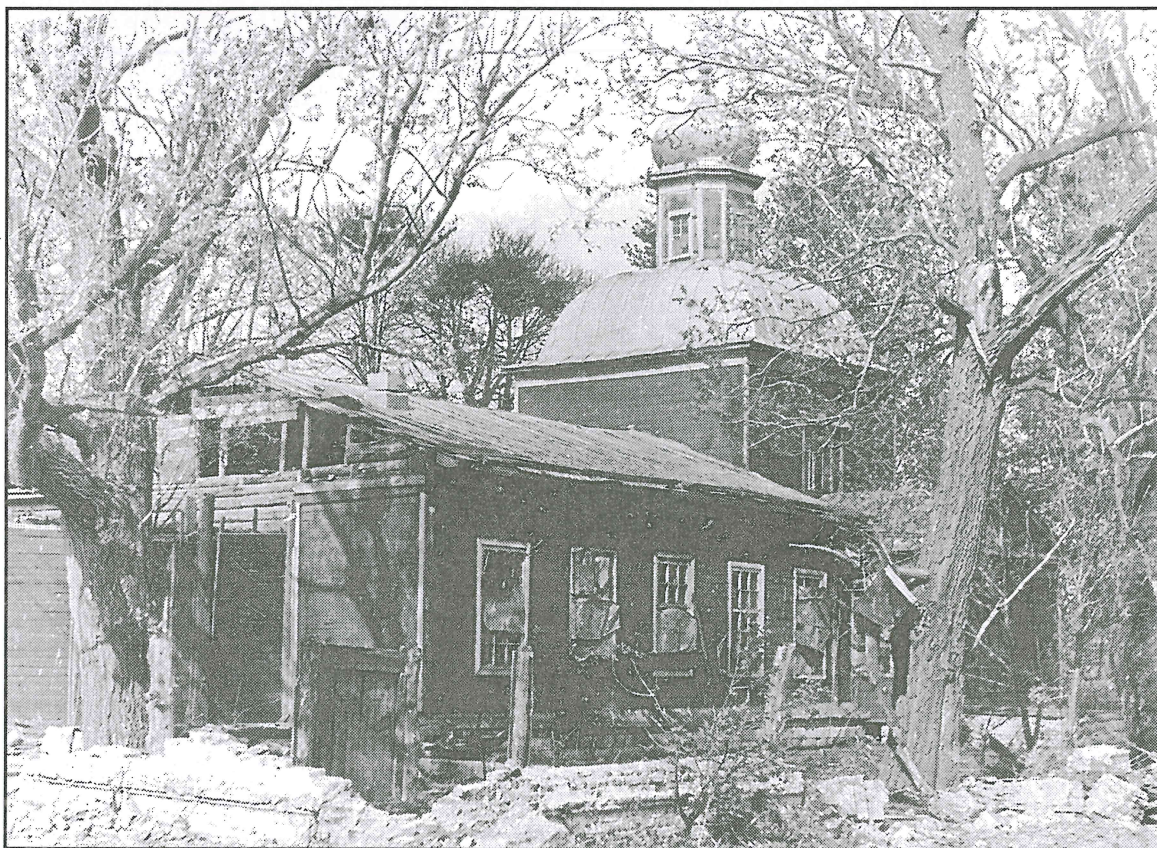




Церковь Вознесенская (1865) в с. Затишье Рязанского района



Церковь Никольская в с. Пушкари Михайловского района

у юго-вост. окраины Рязани, в 1 км к С от б. с. Хамбушево, на вост. берегу пруда. Терр. памятника (70 × 25 м) распаивается под огороды. Культурный слой мощностью 0,5 м. Найдена керамика поздней культуры эпохи бронзы, украшенная орнаментом из «жемчужин», оттисков зубчатого штампа, отпечатков шнура; кремневый скребок; ножевидная пластина с ретушью; отщепы.

• Лит.: *Челяпов В. П., Вячин А. А.* Археологические памятники эпохи бронзы на территории Рязанской области. — Рязань, 1993. — С. 42.

В. П. Челяпов

МИРНЫЙ, СЕЛИЩЕ, XI—XIII, XIV—XVII вв. Находится в 0,8 км к З от зап. окраины пос. Мирный, у юго-вост. окраины Рязани, в 0,4 км к С-В от б. с. Хамбушево Ряз. р-на, на вост. берегу заболоченного оврага. Пл. памятника (570 × 110 м) расчленена лощинами, распаивается под огороды. Культурный слой до 0,5 м. Найдена позднесредневековая и гончарная древнерус. керамика с зубчатым, линейным и волнистым орнаментом. На днищах сосудов встречаются клейма в виде круга, квадрата в круге, звезды и т. п. Из индивидуальных находок встречены: дверная накладка, пряжки, скобы, гвозди, стеклянные браслеты, бронзовые перстни, крестик, костяной кочедык, жел. кресала, в т. ч. калачевидные XI—XIII вв., ключи от цилиндр. замков XIII — 1-й пол. XV в., фрагменты костяных рукоятей и гребня, керамич. грузила и пряслица, каменные бусы.

• Лит.: *Вячин А. А.* Отчет об археологических разведках в Рязанской области в 1993 г. // Архив ИА РАН.

В. П. Челяпов

МИРОНОВ Дмитрий Олегович (22.11.1979, г. Потсдам, ГДР — 18.10.1998, Абхазия), Герой России (Указ от 15.2.1999), рядовой 108-го парашютно-десантного полка.

Род. в семье военнослужащего. В 1991 семья переехала в Ряз. обл. Учился в ср. школе № 60 Рязани. Увлекался спортом. Поступил в Ряз. высшее командное воздушно-десантное уч-ще, но не окончил его. Служил в Ивановском полку, затем по контракту — в составе рос. миротворч. сил в Абхазии.

В ночь с 17 на 18 окт. 1998, отражая нападение на пост 3-х групп террористов, погиб смертью храбрых. Похоронен в с. Листвянка Ряз. р-на.

• Лит.: Голубые каски несут потери // Красная звезда. — 1998. — 20 окт.; Нам повезло, что на посту стоял именно Дмитрий // Там же. — 28 нояб.; *Струговец В.* Поклонись матери солдата // Там же. — 1999. — 3 апр.; *Дикусар П.* И пал Дима смертью храбрых // Рязанские ведомости. — 1999. — 14 окт.

М. В. Федоткина

МИХАЙЛОВ (происхождение назв.), г. районного подчинения, адм. центр Михайл. р-на. Находится на р. Проня. В Воскресенской летописи, относящейся к кон. XIV — нач. XV в., в списке ряз. городов указывается также М. Однако нельзя с уверенностью

считать, что это тот же М. на р. Проня, хотя, как отмечает А. Л. Монгайт, найденная на терр. Михайл. кремля керамика относится к этому времени и позднему — до XVII в. Более надежным является сообщение Никоновской летописи, согласно к-рому город был построен в 1551 как оборонит. пункт Рос. гос-ва. Очевидно, что его назв. прямо или опосредованно связано с именем Михаил. Т. Я. Воздвиженский считал, что город получил назв. по церкви. Согласно преданию, церковь строилась одновременно с городом и была освящена во имя Архангела Михаила, икону к-рого нашли при расчистке места для церкви. Попытки связать назв. города с каким-либо князем по имени Михаил исходят из недоказанного предположения, что нас. пункт существовал задолго до XVI в. Н. В. Любомудров приписывал основание города новгор. кн. Рюрику Ростиславовичу, опираясь на сообщение в «Истории Российской» В. Н. Татищева, по к-рому в 1137 по пути из Новгорода в Киев кн. Рюрик, узнав о рождении сына, нарек его «во имя дедне Ростислав, а во святом крещении Михаил» и основал на том месте «град во имя его и церковь св. Михаила». Возражая Н. В. Любомудрову, А. Л. Монгайт указывает, что, во-первых, у В. Н. Татищева, видимо, говорится о построении г. Ростиславль, а во-вторых, М. на р. Проня находится далеко в стороне от пути из Новгорода в Киев. Некоторые исследователи связывают назв. города с именем прон. кн. Кир-Михаила Всеволодовича (1206—17). Заимствованное из греч. языка слово *кир* — «господин» употреблялось по отношению к лицам, занимавшим высшие церк. должности. Однако наименование Кир-Михайлов, вопреки утверждению В. А. Никонова, не отмечено в памятниках письменности.

• Ист.: ГАРО. Ф. Р-5039, оп. 1, д. 178, л. 10; д. 440, л. 7.

• Лит.: *Воздвиженский Т.* Историческое обозрение Рязанской губернии. — М., 1922. — С. 308—309; *Тихомиров Д.* Заметки об археологических исследованиях в Рязанской губернии. — М., 1844. — С. 12; *Любомудров Н. В.* Местногеографические древности в Рязанской губернии // Прибавления к РЕВ. — 1874. — № 17. — С. 387—388; Рязанские достопамятности, собранные архимандритом Иеронимом. — Рязань, 1889. — С. 53; Россия. Полное географическое описание нашего отечества. — СПб., 1902. — Т. 2. — С. 400; *Бабкин М.* Краткие очерки из истории прошлого нашего края. — Михайлов, 1927. — Вып. 1. — С. 13; *Монгайт А. Л.* Рязанская земля. — М., 1961. — С. 229—332; *Тихомиров М. Н.* Россия в XVI столетии. — М., 1962. — С. 403; *Никонов В. А.* Краткий топонимический словарь. — М., 1966. — С. 269; На земле рязанской. — М., 1968. — С. 214; *Зарубин В. Ф.* Город Михайлов и Михайловский район // Города и районы Рязанской области. — Рязань, 1990. — С. 195; *Смолицкая Г. П.* Топонимический словарь Центральной России // Русская речь. — 1997. — № 1. — С. 81; *Никольский А. А.* Михайлов // РЭ. — Рязань, 1999. — Т. 1. — С. 624—625.

А. В. Бабурин, А. А. Никольский

МИХАЙЛОВ Михаил Алексеевич (7.10.1884, с. Ново-Тишево, Раненб. у., Ряз. губ. — не ранее 1960, там же?), рев. деят. Из мещан. Окончил Ряз.